

Проверочная работа
по БИОЛОГИИ
6 КЛАСС
(по материалам 5 класса)

Вариант 1

Инструкция по выполнению работы

На выполнение работы по биологии даётся 45 минут. Работа включает в себя 10 заданий.

Ответы на задания запишите в поля ответов в тексте работы. В случае записи неверного ответа зачеркните его и запишите рядом новый.

При выполнении работы не разрешается пользоваться учебником, рабочими тетрадями и другим справочным материалом.

При необходимости можно пользоваться черновиком. Записи в черновике проверяться и оцениваться не будут.

Советуем выполнять задания в том порядке, в котором они даны. В целях экономии времени пропускайте задание, которое не удаётся выполнить сразу, и переходите к следующему. Если после выполнения всей работы у Вас останется время, то Вы сможете вернуться к пропущенным заданиям.

Желаем успеха!

Заполняется учителем, экспертом или техническим специалистом

Обратите внимание: в случае, если какие-либо задания не могли быть выполнены целым классом по причинам, связанным с отсутствием соответствующей темы в реализуемой школой образовательной программе, в форме сбора результатов ВПР всем обучающимся класса за данное задание вместо балла выставляется значение «Тема не пройдена». В соответствующие ячейки таблицы заполняется н/п.

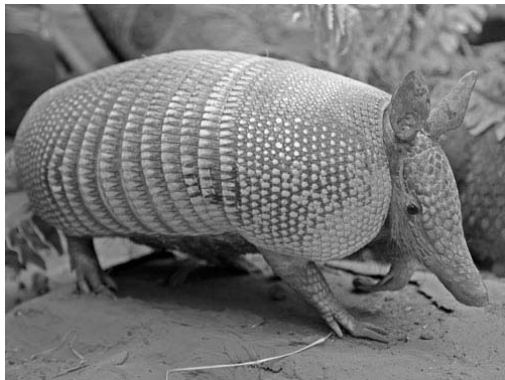
Таблица для внесения баллов участника

Номер задания	1.1	1.2	1.3	2.1	2.2	3.1	3.2	4.1	4.2	4.3	5	6.1	6.2	7.1	7.2	8	9	10 K1	10 K2	10 K3	Сумма баллов	Отметка за работу
Баллы																						

1

Рассмотрите фотографии с изображением представителей различных объектов природы.

1.1. Подпишите их названия, используя слова из предложенного списка: *вирусы, растения, животные*.



А. _____



Б. _____



В. _____

1.2. Два из изображённых на фотографиях объекта объединены общим признаком. Выпишите название объекта, «выпадающего» из общего ряда. Объясните свой выбор.

Ответ. _____

1.3. В приведённом ниже списке даны характеристики объектов живой природы. Все они, за исключением одной, относятся к характеристикам объекта, изображённого в задании 1.1 над буквой Б. Выпишите эту характеристику, которая «выпадает» из общего ряда. Объясните свой выбор.

Неограниченный рост, активный образ жизни, клеточное строение, половое размножение.

Ответ. _____

2

2.1. Аквариумная рыбка за три месяца увеличилась в размере в два раза. Найдите в приведённом ниже списке и запишите название этого процесса.

Рост, развитие, движение, размножение.

Ответ. _____

2.2. В чём заключается значение этого процесса для животного?

Ответ. _____

3

3.1. Выберите из приведённого ниже списка два примера оборудования, которые следует использовать для исследования строения пера птицы в лаборатории.

Список приборов:

- 1) фотоловушка
- 2) пробирка
- 3) препаровальная игла
- 4) бинокль
- 5) штативная лупа

Запишите в таблицу номера выбранных примеров оборудования.

Ответ.

--	--

3.2. Знаниями в области какой биологической науки Вы воспользуетесь, проводя такое исследование?

Ответ. _____

4

4.1. Ольга на уроке изучала устройство цифрового микроскопа и делала соответствующие подписи к рисунку. Какую деталь микроскопа на рисунке она обозначила буквой А?

Ответ. _____

4.2. Какую функцию выполняет эта часть цифрового микроскопа при работе с ним?

Ответ. _____

4.3. Ольга рассмотрела клетки крови лягушки под цифровым микроскопом, на котором было указано:

– увеличение объектива – 10.

Какое увеличение даёт данный микроскоп?

Ответ. _____



5

Анастасия и Юрий собрали образцы разных животных. Для каждого животного им необходимо составить «паспорт», соответствующий положению этого животного в общей классификации организмов. Помогите ребятам записать в таблицу слова (словосочетания) из предложенного списка (или их цифровые обозначения) в такой последовательности, чтобы получился «паспорт» животного, изображённого на фотографии.



Павлиний глаз дневной

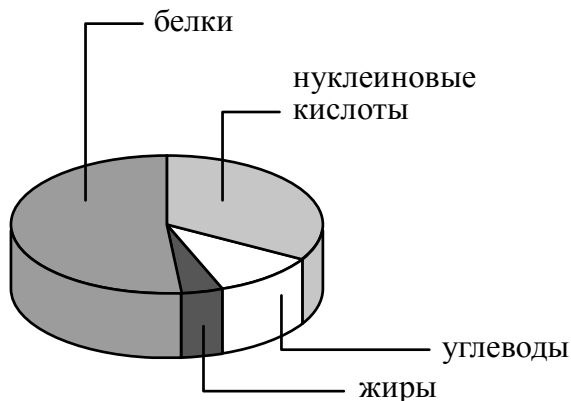
Список слов (словосочетаний):

- 1) Животные
- 2) Членистоногие
- 3) Павлиний глаз дневной
- 4) Павлиний глаз

Царство	Тип	Род	Вид
<input type="text"/>	<input type="text"/>	<input type="text"/>	<input type="text"/>

6

На диаграмме показано содержание органических веществ в клетке.



6.1. Содержание каких из указанных органических веществ в клетке минимально?

Ответ. _____

6.2. В результате какого процесса белки, жиры и углеводы поступают в организм бактерий?

Ответ. _____

7

Прочитайте текст и выполните задания.

(1)Томат, или помидор, – однолетнее или многолетнее травянистое светолюбивое и теплолюбивое растение, возделываемое человеком в качестве овощной культуры. (2)Стебель у томата прямостоячий или полегающий, ветвящийся, высотой от 30 см до 2 м. (3)Цветки мелкие, жёлтые, невзрачные, собраны в кисть. (4)Родина помидоров – Южная Америка, где до сих пор встречаются дикие и полукультурные формы томата. (5)Плоды многих сортов помидоров в России не успевают созревать без дополнительных агротехнических приёмов. (6)Например, удаление нижних листьев приводит к сдерживанию роста побега и стимуляции образования цветков и плодов.

7.1. В каких предложениях текста описываются физиологические признаки томата? Запишите номера выбранных предложений.

Ответ. _____

7.2. Сделайте описание колорадского жука по следующему плану.

А) Какую среду обитания освоил колорадский жук?

Ответ. _____

Б) Какой признак внешнего строения колорадского жука указывает на его приспособленность к жизни в условиях этой среды? Ответ поясните.

Ответ. _____

В) Какие отношения складываются между колорадским жуком и томатом в искусственных экосистемах?

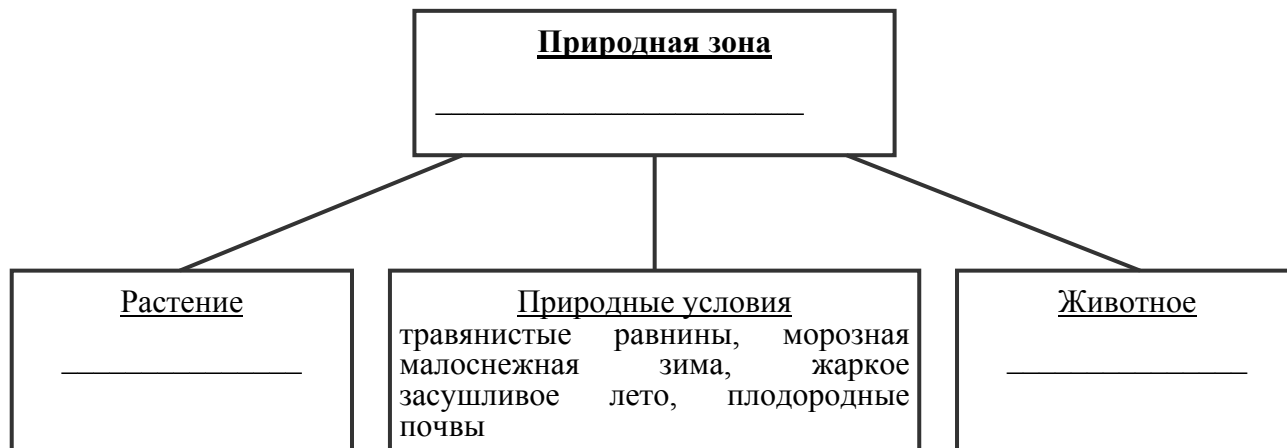
Ответ. _____



8

Заполните пустые ячейки на схеме, выбрав необходимые слова из приведённого списка.

Тайга, суслик, морж, морошка, ковыль, тундра, дуб, песок, степь.



9

Как Вы думаете, какое правило устанавливается изображённым на рисунке знаком?

Напишите в ответе это правило и укажите место, где можно встретить такой знак.

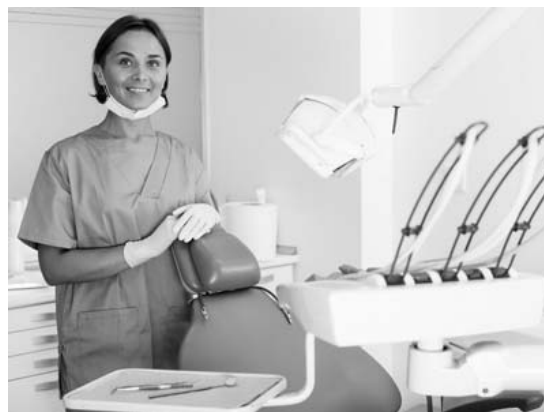
Ответ. _____



10

На фотографии изображён представитель одной из профессий, связанных с биологией. Определите эту профессию.

Ответ. _____



Напишите, какую работу выполняют люди этой профессии. Чем эта работа полезна обществу?

Ответ. _____

