

**Проверочная работа**  
**по БИОЛОГИИ**  
**6 КЛАСС**  
**(по материалам 5 класса)**

**Вариант 2**

**Инструкция по выполнению работы**

На выполнение работы по биологии даётся 45 минут. Работа включает в себя 10 заданий.

Ответы на задания запишите в поля ответов в тексте работы. В случае записи неверного ответа зачеркните его и запишите рядом новый.

При выполнении работы не разрешается пользоваться учебником, рабочими тетрадями и другим справочным материалом.

При необходимости можно пользоваться черновиком. Записи в черновике проверяться и оцениваться не будут.

Советуем выполнять задания в том порядке, в котором они даны. В целях экономии времени пропускайте задание, которое не удаётся выполнить сразу, и переходите к следующему. Если после выполнения всей работы у Вас останется время, то Вы сможете вернуться к пропущенным заданиям.

***Желаем успеха!***

---

*Заполняется учителем, экспертом или техническим специалистом*

**Обратите внимание:** в случае, если какие-либо задания не могли быть выполнены целым классом по причинам, связанным с отсутствием соответствующей темы в реализуемой школой образовательной программе, в форме сбора результатов ВПР всем обучающимся класса за данное задание вместо балла выставляется значение «Тема не пройдена». В соответствующие ячейки таблицы заполняется н/п.

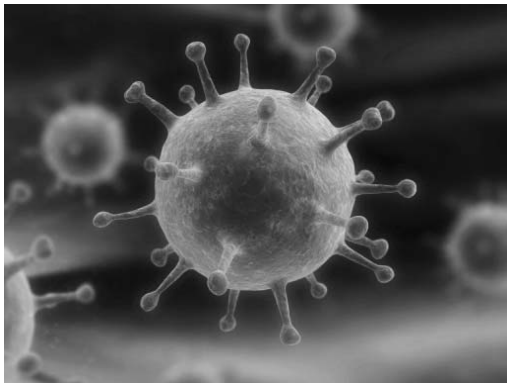
*Таблица для внесения баллов участника*

Номер задания	1.1	1.2	1.3	2.1	2.2	3.1	3.2	4.1	4.2	4.3	5	6.1	6.2	7.1	7.2	8	9	10 K1	10 K2	10 K3	Сумма баллов	Отметка за работу
Баллы																						

1

Рассмотрите фотографии с изображением представителей различных объектов природы.

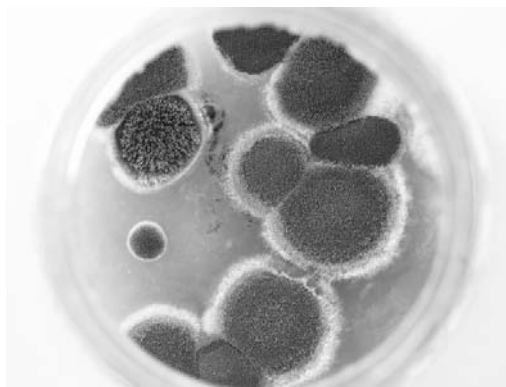
1.1. Подпишите их названия, используя слова из предложенного списка: *вирусы, грибы, растения*.



А. \_\_\_\_\_



Б. \_\_\_\_\_



В. \_\_\_\_\_

1.2. Два из изображённых на фотографиях объекта объединены общим признаком. Выпишите название объекта, «выпадающего» из общего ряда. Объясните свой выбор.

Ответ. \_\_\_\_\_

1.3. В приведённом ниже списке даны характеристики объектов живой природы. Все они, за исключением одной, относятся к характеристикам объекта, изображённого в задании 1.1 над буквой Б. Выпишите эту характеристику, которая «выпадает» из общего ряда. Объясните свой выбор.

*Неограниченный рост, активный образ жизни, клеточное строение, половое размножение.*

Ответ. \_\_\_\_\_

2

2.1. В организме морской свинки происходит процесс, при котором в воздух выделяется углекислый газ. Найдите в приведённом ниже списке и запишите название этого процесса.

*Дыхание, питание, транспорт веществ, раздражимость.*

Ответ. \_\_\_\_\_

2.2. В чём заключается значение этого процесса для животного?

Ответ. \_\_\_\_\_

3

3.1. Выберите из приведённого ниже списка два примера оборудования, которые следует использовать для наблюдения за ростом съедобных лисичек в природе.

Список приборов:

- 1) фотоаппарат
- 2) мерный цилиндр
- 3) предметное стекло
- 4) сантиметровая лента (линейка)
- 5) ботаническая папка

Запишите в таблицу номера выбранных примеров оборудования.

Ответ.

--	--

3.2. Знаниями в области какой биологической науки Вы воспользуетесь, проводя такое наблюдение?

Ответ. \_\_\_\_\_

4

4.1. Вера на уроке изучала устройство штативной лупы и делала соответствующие подписи к рисунку. Какую деталь штативной лупы на рисунке она обозначила буквой А?

Ответ. \_\_\_\_\_

4.2. Какую функцию выполняет эта часть штативной лупы при работе с ней?

Ответ. \_\_\_\_\_

4.3. Вера рассмотрела мякоть плода арбуза под штативной лупой, на которой было указано:

– увеличение окуляра – 20.

Какое увеличение даёт данная штативная лупа?

Ответ. \_\_\_\_\_



5

Наталья и Сергей собрали образцы растений и подготовили их для гербария. Для каждого растения им необходимо составить «паспорт», соответствующий положению этого растения в общей классификации организмов. Помогите ребятам записать в таблицу **слова (словосочетание)** из предложенного списка в такой последовательности, чтобы получился «паспорт» растения, изображённого на фотографии.



Плаун годичный

Список слов (словосочетание):

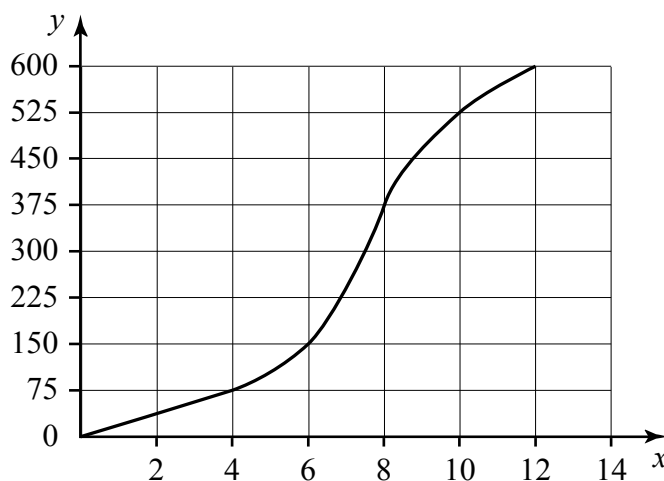
- 1) Плаун годичный
- 2) Плауновидные
- 3) Плаун
- 4) Растения



Царство	Отдел	Род	Вид

6

На графике показана зависимость скорости размножения организма от времени (по оси  $x$  отложено время (в часах), а по оси  $y$  – число образовавшихся особей).



6.1. Определите, сколько новых особей может образоваться через 4 часа.



Ответ. \_\_\_\_\_

6.2. Какое значение для организмов имеет размножение?



Ответ. \_\_\_\_\_

7

Прочитайте текст и выполните задания.

(1)Томат, или помидор, – однолетнее или многолетнее травянистое светолюбивое и теплолюбивое растение, возделываемое человеком в качестве овощной культуры. (2)Стебель у томата прямостоячий или полегающий, ветвящийся, высотой от 30 см до 2 м. (3)Цветки мелкие, жёлтые, невзрачные, собраны в кисть. (4)Родина помидоров – Южная Америка, где до сих пор встречаются дикие и полукультурные формы томата. (5)Томат культивируется в умеренной климатической зоне по всему земному шару, плоды томата используются в пищевом рационе населения стран Северного полушария. (6)Плоды многих сортов помидоров в России не успевают созревать без дополнительных агротехнических приёмов.

7.1. В каких предложениях текста описывается внешнее строение томата? Запишите номера выбранных предложений.

Ответ. \_\_\_\_\_

7.2. Сделайте описание фитофторы по следующему плану.

А) Какую среду обитания освоила фитофтора?

Ответ: \_\_\_\_\_

Б) Какой признак внешнего строения фитофторы указывает на её приспособленность к жизни в условиях этой среды? Ответ поясните.

Ответ. \_\_\_\_\_

\_\_\_\_\_

\_\_\_\_\_

В) Какие отношения складываются между фитофторой и томатом в искусственных экосистемах?

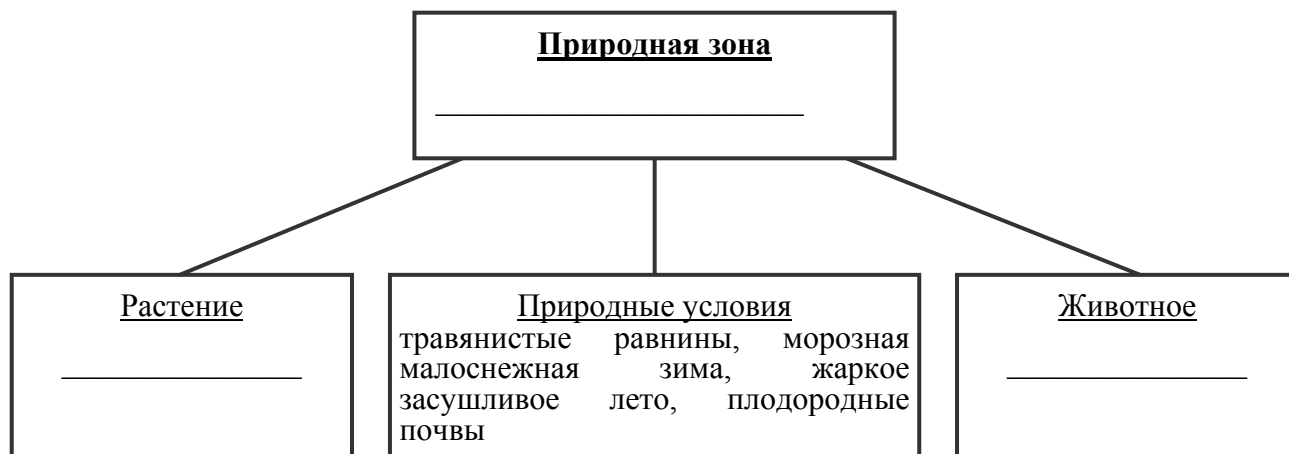
Ответ: \_\_\_\_\_



8

Заполните пустые ячейки на схеме, выбрав необходимые слова и/или словосочетание из приведённого списка.

*Лошадь Пржевальского, тайга, белка, саксаул, сосна, тундра, мятлик, жук-скарабей, степь.*



9

Как Вы думаете, какое правило устанавливается изображённым на рисунке знаком?

Напишите в ответе это правило и укажите место, где можно встретить такой знак.

Ответ. \_\_\_\_\_

\_\_\_\_\_

\_\_\_\_\_

\_\_\_\_\_



10

На фотографии изображён представитель одной из профессий, связанных с биологией. Определите эту профессию.



Ответ. \_\_\_\_\_

Напишите, какую работу выполняют люди этой профессии. Чем эта работа полезна обществу?



Ответ. \_\_\_\_\_



---

---

---

---

